

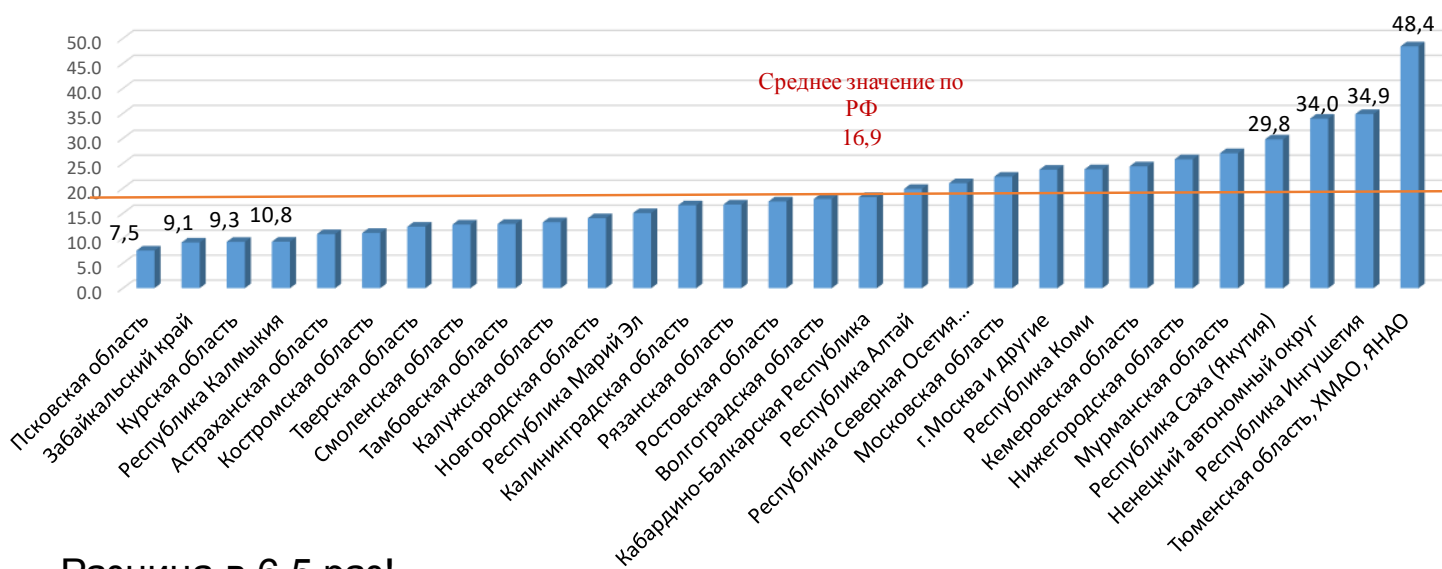


Переход к регулированию деятельности сетевых организаций методом сравнения аналогов (эталонов затрат)

**Дудкин Сергей Анатольевич,
Заместитель начальника
Управления регулирования электроэнергетики
ФАС России**

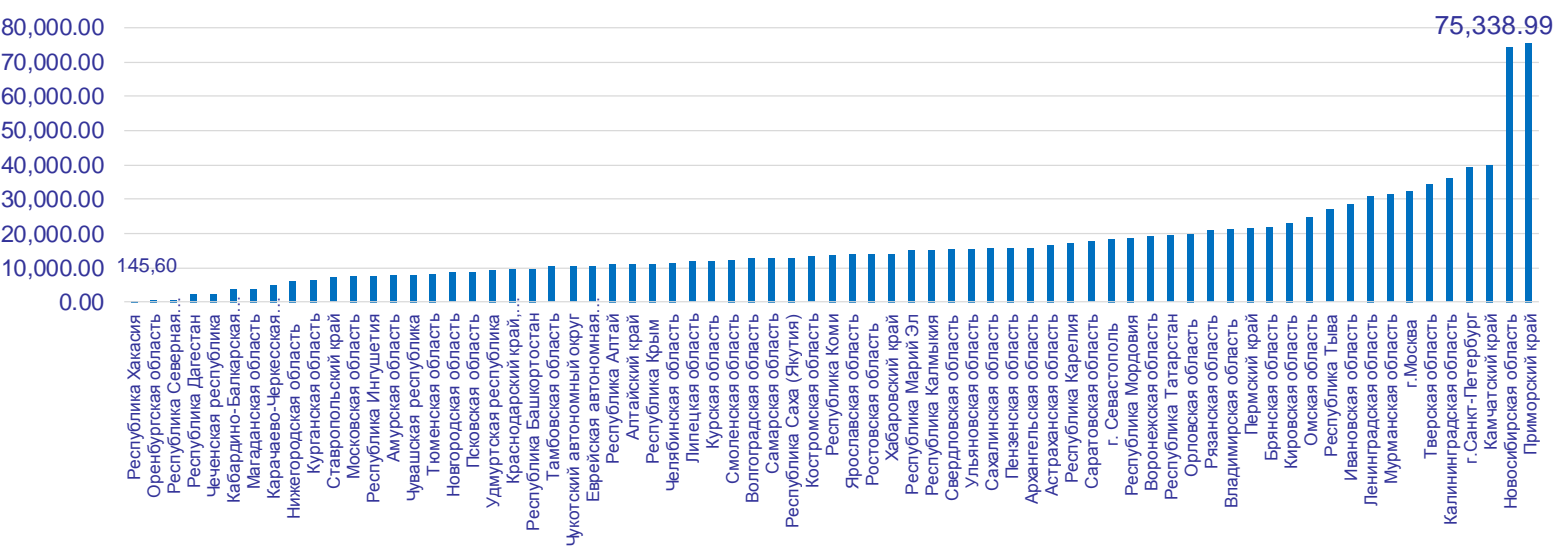
17 октября 2018 г.

Операционные (подконтрольные) расходы на одну условную единицу электрооборудования, тыс. рублей в год



Разница в 6,5 раз!

Пример установления органами исполнительной власти субъектов РФ единой стандартизированной тарифной ставки на покрытие расходов на организационно-технические мероприятия, руб. за одно ТП



**Проект постановления
Правительства Российской Федерации**

**«О внесении изменений в некоторые акты
Правительства Российской Федерации по вопросу
установления тарифов на услуги по передаче
электрической энергии с использованием метода
сравнения аналогов»**

1. Метод долгосрочной индексации необходимой валовой выручки.
2. Метод доходности инвестированного капитала.
- 3. Метод сравнения аналогов (эталонных затрат).**

1. Долгосрочность (от 5 до 10 лет).
2. Срок долгосрочного периода регулирования должен соответствовать сроку утвержденной инвестиционной программы.
3. Долгосрочные параметры регулирования:
 - уровень потерь;
 - уровень надежности и качества.

1. Долгосрочность (от 5 до 10 лет).
2. Срок долгосрочного периода регулирования должен соответствовать сроку утвержденной инвестиционной программы.
3. Долгосрочные параметры регулирования:
 - уровень потерь;
 - уровень надежности и качества.

1. Простота.
2. Прозрачность.
3. Исключение субъективизма в принятии тарифных решений.
4. Исключение тарифной дискриминации.

Операционные расходы

Неподконтрольные расходы

Величина корректировки НВВ: -корректировка неподконтрольных расходов по фактическим параметрам;

-корректировка необходимой валовой выручки по доходам от осуществления регулируемой деятельности;

-корректировки необходимой валовой выручки с учетом изменения полезного отпуска и цен на электрическую энергию;

-корректировка необходимой валовой выручки, осуществляемая в связи с изменением (неисполнением) инвестиционной программы;

-корректировка необходимой валовой выручки с учетом надежности и качества оказываемых услуг.

«эталон затрат сетевой организации» - экономически обоснованная удельная величина затрат, связанная с осуществлением регулируемой деятельности по передаче электрической энергии, определяемая методом сравнения аналогов

Дифференциация эталонов затрат:

- 1) по видам электросетевого оборудования;**
- 2) по субъектам Российской Федерации.**

Дифференциация эталонов затрат:

- 1) эталоны затрат сетевой организации на содержание воздушных линий электропередачи;
- 2) эталоны затрат сетевой организации на содержание кабельных линий электропередачи;
- 3) эталоны затрат сетевой организации на содержание коммутационных аппаратов;
- 4) эталоны затрат сетевой организации на содержание компенсаторов;
- 5) эталоны затрат сетевой организации на обслуживание потребителей услуг.

1. Республика Адыгея (Адыгея), Республика Дагестан, Республика Ингушетия, Кабардино-Балкарская Республика, Карачаево-Черкесская Республика, Республика Калмыкия, Республика Мордовия, Республика Северная Осетия - Алания, Чеченская Республика, Чувашская Республика - Чувашия, Алтайский край, Ивановская область, Костромская область, Орловская область, Псковская область, Рязанская область, Тамбовская область

2. Республика Алтай, Республика Крым, Республика Марий Эл, Ставропольский край, Брянская область, Владимирская область, Волгоградская область, Кировская область, Курганская область, Курская область, Пензенская область, Ростовская область, Саратовская область, Смоленская область, Тверская область, Ульяновская область, г. Севастополь

3. Республика Башкортостан, Республика Татарстан (Татарстан), Республика Тыва, Удмуртская Республика, Краснодарский край, Пермский край, Астраханская область, Белгородская область, Вологодская область, Воронежская область, Калининградская область, Липецкая область, Нижегородская область, Новгородская область, Новосибирская область, Омская область, Оренбургская область, Самарская область, Тульская область, Челябинская область, Ярославская область

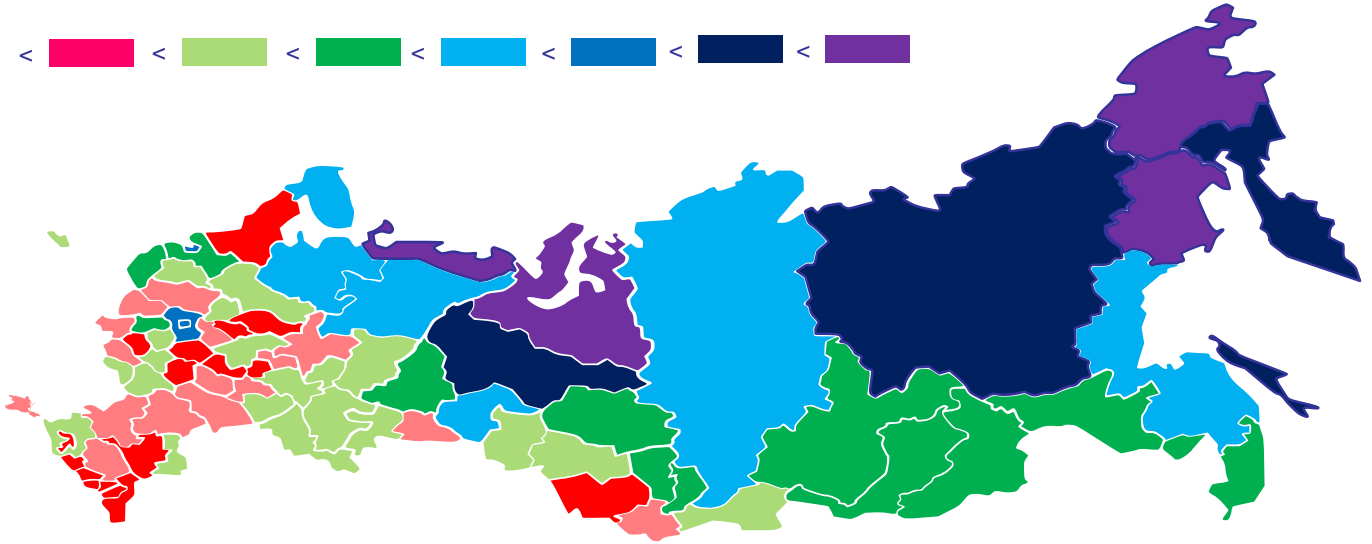
4. Республика Бурятия, Республика Карелия, Республика Хакасия, Забайкальский край, Приморский край, Амурская область, Иркутская область, Калужская область, Кемеровская область, Ленинградская область, Свердловская область, Томская область, Еврейская автономная область

5. Республика Коми, Красноярский край, Хабаровский край, Архангельская область, Мурманская область, Тюменская область

6. Московская область, г. Москва, г. Санкт-Петербург

7. Республика Саха (Якутия), Камчатский край, Сахалинская область, Ханты-Мансийский автономный округ – Югра

8. Магаданская область, Ненецкий автономный округ, Чукотский автономный округ, Ямало-Ненецкий автономный округ



При расчете операционных расходов приведение эталонов затрат сетевой организации к ценам расчетного периода регулирования осуществляется с применением **индексов потребительских цен** в среднем за год, предусмотренных прогнозом социально-экономического развития Российской Федерации, **уменьшенных на 0,1 процента**.

СПАСИБО ЗА ВНИМАНИЕ!

-  [rus.fas](#)
-  [rus_fas](#)
-  [fas_rf \(eng.\)](#)
-  [fas_rus](#)
-  [fasovka](#)
-  [FASvideotube](#)
-  [fas_time](#)



www.fas.gov.ru
en.fas.gov.ru